

Помните ли вы день, когда в ваши руки попала Windows Server 2008? Это было замечательное событие. С момента выхода предыдущей операционной системы прошло пять долгих лет. С начальной установкой пришлось повозиться довольно долго.

Вы ввели имя пользователя и пароль в окне входа, после чего увидели окно нового мастера под названием «Задачи первоначальной настройки» (Initial Configuration Tasks). Закрыв мастер, вы впервые увидели сделавший много шума диспетчер сервера (Server Manager).

«Вот оно! — могли вы подумать в волнении, изучая роли и функциональность. — Всего лишь одно окно, а все консоли управления собраны в одном месте. Теперь щелкнем правой кнопкой корневой узел и попытаемся поуправлять другим сервером. Упс, что-то не так...»

Вы помните, что произошло дальше, — вы осознали, что первая версия диспетчера сервера не была решением для удаленного администрирования. Справедливости ради надо отметить, что в Microsoft не анонсировали предыдущую версию Windows Server 2008 ^{как} решение для удаленного администрирования. Тем не менее, большинство из нас были шокированы, узнав, что функциональности удаленного администрирования в диспетчере сервера не было.

Подключение к другому компьютеру

В Microsoft все же прислушиваются к своим потребителям. В конечном счете, в Microsoft Windows 2008 R2 появилась возможность удаленного администрирования. В этой версии ОС, щелкнув правой кнопкой корневой узел в диспетчере сервера, можно открыть контекстное меню, содержащее команду Connect to Another Computer (Подключиться к другому компьютеру).

Но новый элемент в контекстном меню еще не означает, что все сразу заработает.

Вернемся к корневому узлу в диспетчере сервера. Щелкните правой кнопкой имя сервера и выберите «Подключиться к другому компьютеру». Вас ждет еще один сюрприз. Первая попытка удаленного управления компьютером закончится неудачно. В этот момент появится сообщение об ошибке (**рис. 1**). Прежде чем приступить к удаленному управлению с помощью диспетчера сервера, нужно настроить несколько параметров.

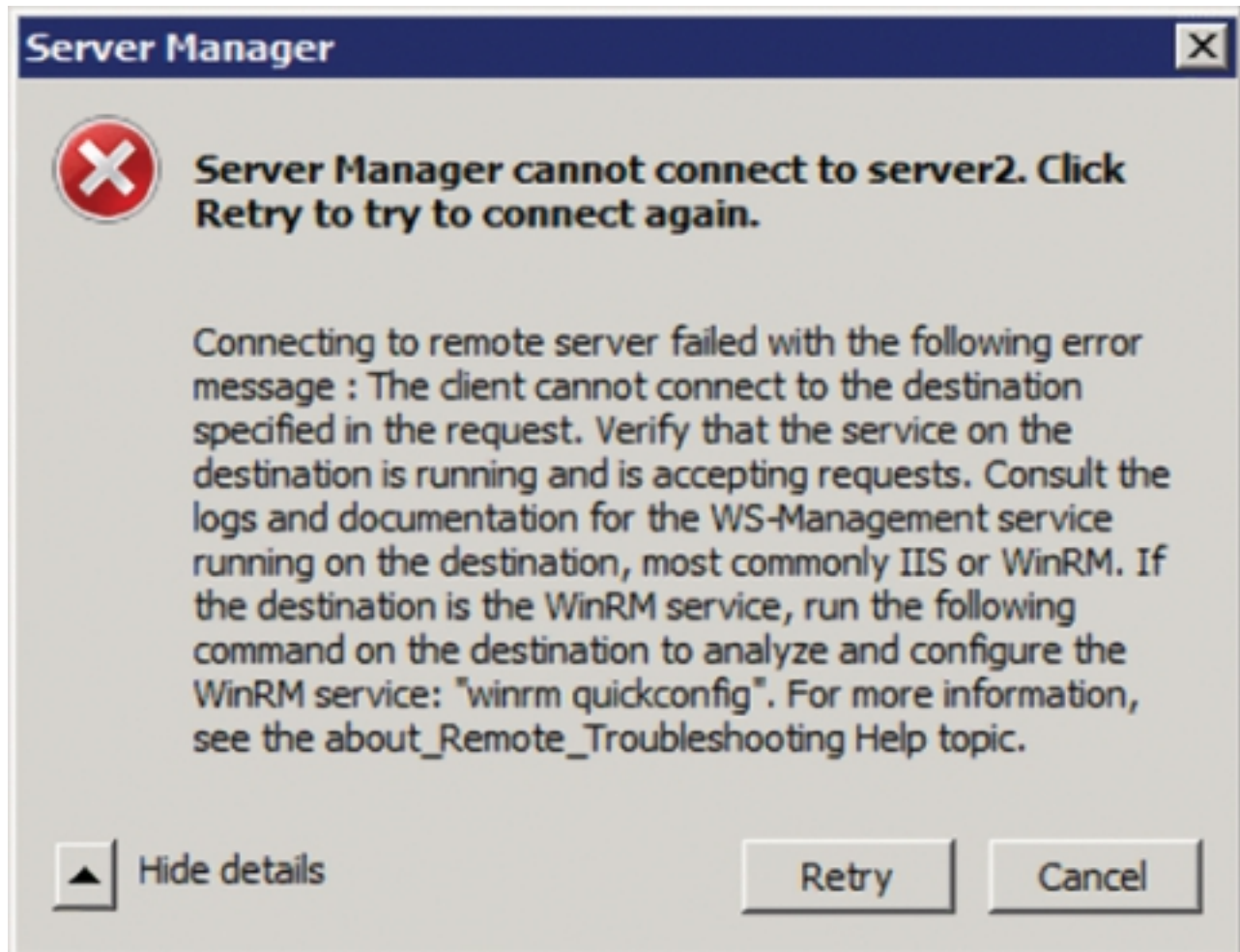


Рис. 1. Сообщение об ошибке при попытке подключения к другому компьютеру

Чтобы понять, зачем нужно настроить эти параметры, надо понять, как работает удаленное управление. Часть функциональности удаленного управления Server Manager обеспечивается за счет Windows PowerShell. При изменении настройки в диспетчере сервера фактически выполняется команда Windows PowerShell. Диспетчер сервера

Настройка удаленного управления с помощью диспетчера сервер

Автор: Administrator
29.10.2013 21:22 -

лишь предоставляет интерфейс для этих операций, от вашего имени выполняя команды Windows PowerShell и сообщая их результаты.

Windows PowerShell всего лишь механизм отправки удаленных команд. Для обеспечения полноценного цикла управления на каждом удаленном сервере должна быть служба для прослушивания входящих команд и их локального выполнения. Это служба удаленного администрирования Windows (Windows Remote Management, WinRM), которая по умолчанию не активирована и не настроена. Ее можно включить, используя групповые политики.

Создайте новый объект групповой политики (Group Policy Object, GPO) и свяжите его с подразделением, в котором находятся серверы. Затем последовательно раскройте узлы Computer Configuration/Policies/Administrative Templates/Windows Components/Windows Remote Management/WinRM Service (Настройка компьютера/Политики/Шаблоны администрирования/Компоненты Windows/Удаленное управление/Windows Служба WinRM). Нам нужна политика Allow automatic configuration of listeners (Разрешить автоматическую настройку слушателей). Эта политика включает WinRM и заставляет ее прослушивать команды удаленного управления.

Настройка удаленного управления с помощью диспетчера сервер

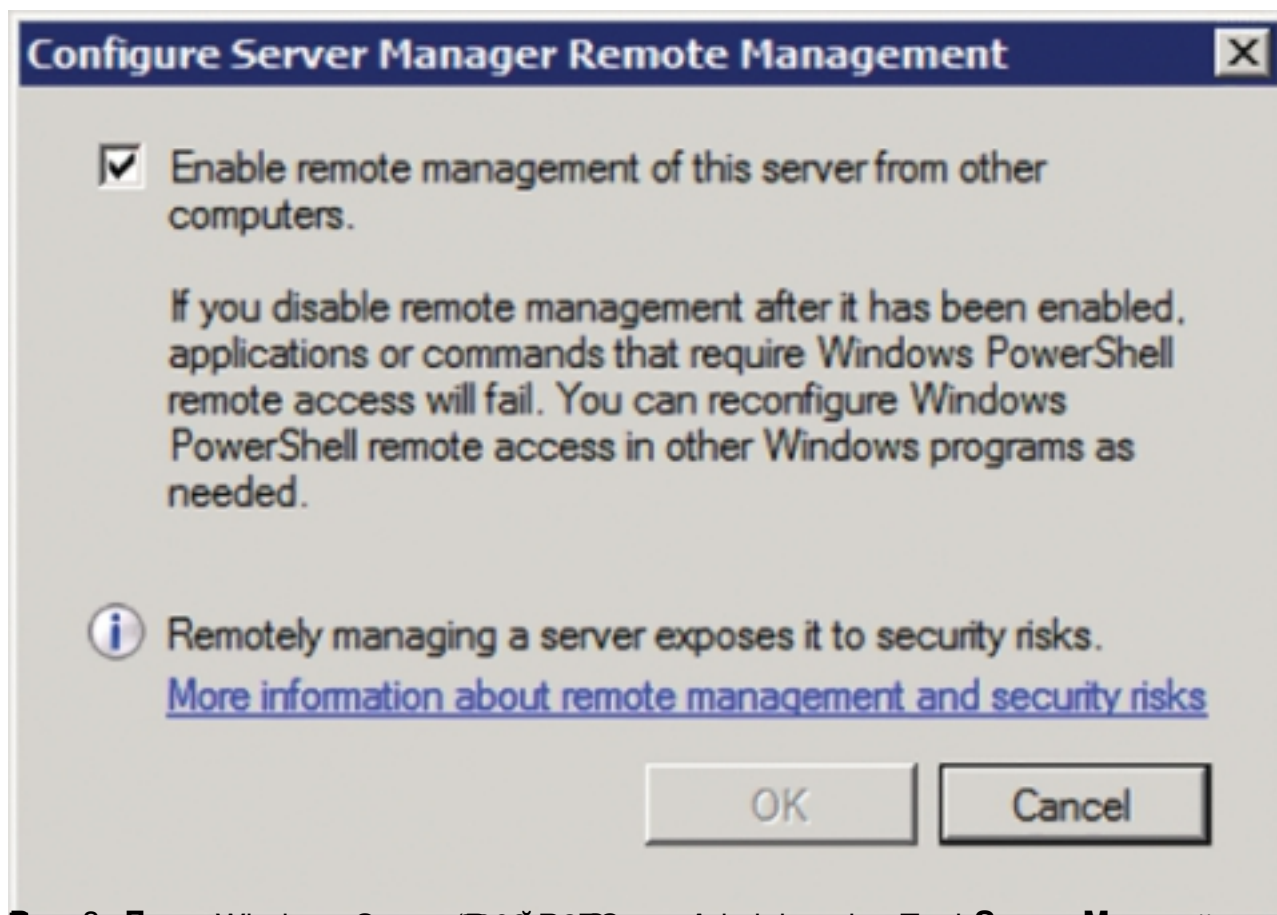
Автор: Administrator
29.10.2013 21:22 -

The screenshot shows a Windows Firewall policy setting window titled "Allow automatic configuration of listeners". The window has a title bar with standard Windows window controls (minimize, maximize, close). Below the title bar, there are two buttons: "Previous Setting" and "Next Setting".

The main content area is divided into several sections:

- Configuration:** Three radio buttons are present: "Not Configured", "Enabled" (which is selected), and "Disabled". To the right of these buttons is a "Comment:" text box.
- Supported on:** A dropdown menu showing "At least Windows Vista".
- Options:** Two text input fields: "IPv4 filter:" containing "192.168.0.1-192.168.0.254" and "IPv6 filter:" which is empty.
- Syntax:** A text area containing instructions: "Type '*' to allow messages from any IP address, or leave the field empty to listen on no IP address. You can specify one or more ranges of IP addresses." Below this, it lists "Example IPv4 filters: 2.0.0.1-2.0.0.20, 24.0.0.1-24.0.0.22" and a "*" symbol.
- Help:** A text area containing explanatory text: "This policy setting allows you to manage whether the Windows Remote Management (WinRM) service automatically listens on the network for requests on the HTTP transport over the default HTTP port. If you enable this policy setting, the WinRM service automatically listens on the network for requests on the HTTP transport over the default HTTP port. If you disable or do not configure this policy setting, then the WinRM service does not automatically listen on the network and you must manually create listeners on every computer. To allow WinRM service to receive requests over the network, configure the Windows Firewall policy setting with exceptions for Port 5985 (default port for HTTP). The service listens on the addresses specified by the IPv4 and IPv6 filters. IPv4 filter specifies one or more ranges of IPv4 addresses and IPv6 filter specifies one or more ranges of IPv6 addresses."

At the bottom of the window, there are three buttons: "OK", "Cancel", and "Apply".



Внимание! Данная информация относится к серверам семейства Windows Server 2008 R2, Windows Server 2008 R2 SP1 и Windows Server 2008 R2 SP2.

Задачи, которые можно выполнять на удаленном сервере при помощи диспетчера сервера

В Диспетчер серверов на удаленном компьютере можно выполнять следующие задачи.

- Просмотр состояния автоматического обновления Windows
- Выполнение проверок ролей анализатором соответствия рекомендациям.
- Просмотр или изменение состояния Программа улучшения качества ПО Windows (CEIP)
- Настройка Отчеты об ошибках Windows
- Просмотр и изменение информации о брандмауэре Windows

- Просмотр сведений о ролях на их домашних страницах и управление ролями

Примечание

Чтобы использовать средства и оснастки, предназначенные для конкретных ролей или компонент

- Просмотр параметров конфигурации Internet Explorer в режиме повышенной безопасности.

- Управление службами с домашних страниц ролей.

Задачи, которые нельзя выполнять удаленно при помощи диспетчера сервера

Перечисленные ниже задачи нельзя выполнять в удаленном сеансе Диспетчер серверов. Это ограничение связано, главным образом, с целью минимизировать риски безопасности для серверов.

- Добавление и удаление роли, службы ролей и функции
- Настройка параметров удаленного рабочего стола
- Настройка свойств системы
- Проверка наличия новых ролей
- Изменение параметров автоматического обновления Windows
- Изменение сетевых параметров

- Изменение имени компьютера или членства в домене
- Изменение параметров конфигурации Internet Explorer в режиме повышенной безопасности
- Запуск мастера настройки безопасности, если исходный компьютер - это сервер, работающий под управлением Windows Server 2008 R2

Прощай RPC, здравствуй WinRM!

Удаленное управление с помощью Windows Remote Management (WinRM) может потребовать определенных усилий по настройке, но в итоге вы получите более удобную архитектуру удаленного управления сервером. Почему? Служба WinRM спроектирована для управления серверами Windows по ограниченному числу сетевых портов. Эта служба общается по протоколу HTTP через единственный TCP-порт 5985. Эта комбинация единственного порта и протокола устраняет множество проблем сетевой безопасности, присущих удаленному вызову процедур (Remote Procedure Call, RPC) – основному инструменту, применявшемуся в прошлом.

Как вы наверняка знаете, для управления серверами с помощью RPC требуется открыть целый диапазон портов на каждом Windows-сервере. Это плохо с точки зрения безопасности. С другой стороны, WinRM обеспечивает механизм управления серверами через единственную и надежно защищенную точку входа. Явное определение ограниченного числа доверенных IP-адресов обеспечивает дополнительную защиту от атак.

Кроме того, разрешение удаленного управления через единственный порт оказывается полезным, когда управляемый компьютер расположен за брандмауэром. С помощью WinRM можно удаленно управлять серверами в сетях периметра или в других защищенных сетях при значительном снижении угрозы атак.

На данный момент возможности удаленного управления средствами диспетчера сервера все еще несколько ограничены. Однако переход к использованию WinRM в качестве протокола и Windows PowerShell как оболочки — явный сигнал о том, что компания Microsoft движется в верном направлении.

Настройка удаленного управления с помощью диспетчера сервер

Автор: Administrator
29.10.2013 21:22 -

Кто знает, может, когда-нибудь мы навсегда сможем отказаться от управления с применением RPC. Этот день я запомню навсегда.

Настройка удаленного управления с помощью диспетчера сервера с использованием Win

1.

На компьютере, предназначенном для удаленного управления, откройте сеанс Windows PowerShell с повышенными правами пользователя. Для этого нажмите кнопку **Пуск**, последовательно выберите компоненты

Все программы

,
Стандартные

и

Windows PowerShell

, затем щелкните правой кнопкой мыши ярлык

Windows PowerShell

и выберите команду

Запуск от имени администратора

.

2.

В сеансе Windows PowerShell введите следующую команду и нажмите клавишу **ВВОД**:

Set-ExecutionPolicy -ExecutionPolicy RemoteSigned

3.

Чтобы включить все необходимые исключения из правил брандмауэра, введите следующую команду и нажмите клавишу **ВВОД**:

Configure-SMRemoting.ps1 -force -enable

Удаленное управление из Windows 7

Хотя компьютерами, работающими под управлением Windows 7, нельзя управлять с помощью Диспетчер серверов, можно установить Диспетчер серверов на компьютере под управлением Windows 7, установив для этого Средства администрирования удаленного сервера. Средства администрирования удаленного сервера для Windows 7 можно загрузить на веб-сайте корпорации Майкрософт (<http://go.microsoft.com/fwlink/?LinkId=131280>).

Установив Средства администрирования удаленного сервера на компьютере под управлением Windows 7, так же как на компьютере под управлением Windows Server 2008 R2, можно создать настраиваемую консоль MMC Диспетчер серверов для управления несколькими удаленными компьютерами, на которых установлен Windows Server 2008 R2.

Для удаленного управления с компьютера, на котором установлена ОС Windows 7, выполните

1.

Установите Средства администрирования удаленного сервера на компьютере под управлением Windows 7.

Загрузите пакет Средства администрирования удаленного сервера с веб-сайта корпорации Майкрософт и затем следуйте инструкциям по установке Средства администрирования удаленного сервера, приведенным на странице Центра загрузки.

▣

Чтобы использовать средства и оснастки, предназначенные для конкретных ролей или компонент

2.

После установки Средства администрирования удаленного сервера откройте Диспетчер серверов. Чтобы открыть компонент "Управление сервером", нажмите **Пуск, Администрирование**, а затем **Управление сервером**.

3.

В древовидном представлении щелкните правой кнопкой мыши узел **Диспетчер сервера** и выберите команду **Подключиться к другому компьютеру**.

4.

В диалоговом окне **Подключение к другому компьютеру** введите имя или IP-адрес компьютера, работающего под управлением Windows Server 2008 R2, в поле **Другой компьютер** или найдите другой сервер в сети при помощи обзора. Нажмите кнопку **ОК**.

Обратите внимание, что после подключения к удаленному компьютеру имя компьютера появится в консоли Диспетчер серверов. Вы увидите имя удаленного компьютера, к которому подключены, в узле Диспетчер серверов древовидного представления, в поле **Полное имя компьютера** области **Сводка сервера** Диспетчер серверов и имя компьютера в заголовке консоли.

Настройка удаленного управления с помощью диспетчера сервер

Автор: Administrator
29.10.2013 21:22 -

Источник: winintro.ru , oszone.net